

HOGGI®



CE

Кресло-стул с санитарным оснащением «HOGGI»
с принадлежностями

Вариант исполнения: SHARKY

Инструкция по эксплуатации

**Доверять
самое ценное!**

ВНИМАНИЕ!
ИЗДЕЛИЕ ОБОРУДОВАНО КОМПЛЕКТУЮЩИМИ И ОПЦИЯМИ,
КОТОРЫЕ ПОЛЬЗОВАТЕЛЬ ВЫБРАЛ В МОМЕНТ ЗАКАЗА!

1	Идентификация и базовая комплектация оборудования	1
2	Общая информация	2
3	Инструкции по безопасному использованию	3
4	Эксплуатация оборудования	5
5	Опции (аксессуары, дополнительные принадлежности)	11
6	Транспортировка и хранение	22
7	Техническое обслуживание и уход	23

ВНИМАНИЕ:

Изделие поставляется в собранном виде, но для наибольшего комфорта Пользователя оборудование необходимо отрегулировать с учетом индивидуальных особенностей ребенка.

Обращаем Ваше внимание на то, что заворачивание крепежного элемента делится на три этапа: наживление, завинчивание и затяжка. Наживление и завинчивание производится на заводе Производителя, а затяжку необходимо осуществить непосредственно перед эксплуатацией оборудования (необходимо осуществить затяжку всех крепежных элементов во избежание травмы Пользователя и повреждения оборудования).

Совершив какие-либо регулировки оборудования, убедитесь в надежности фиксации, ранее ослабленных регулировочных узлов!

ВНИМАНИЕ!

Технические характеристики, чертежи, изображения и регулировки, представленные в данной инструкции по эксплуатации, приведены для оборудования в стандартной комплектации. При использовании каких-либо опций или иных принадлежностей технические характеристики, чертежи, изображения и регулировки могут отличаться. Параметры (числовые значения), в данной инструкции представлены для оборудования в стандартной комплектации. Параметры и функции Вашего оборудования указаны в Техническом паспорте оборудования.

1. Идентификация и базовая комплектация оборудования

1.1 Идентификационная табличка (шильдик)

Идентификационная табличка (шильдик) расположена на внутренней стороне левой стойки.

	Код цвета оборудования
	Артикул оборудования
	Размер оборудования
	Серийный номер оборудования
	Маркировка CE
	Классификация/Наименование оборудования
	Дата изготовления оборудования
	Максимальная грузоподъемность оборудования
	Производитель оборудования
	Место производства оборудования
	Год изготовления оборудования
	ШтрихКод оборудования

1.2 Базовая комплектация оборудования

Оборудование в базовой конфигурации состоит из опорной рамы на колесах и каркаса кресла-сиденья.



Рама опорная на колесах:

- складная
- регулируемая по высоте
- регулируемая по углу наклона



Каркас кресла-сиденья:

- быстросъемное
- регулировка спинки по углу наклона
- регулировка сиденья по ширине и глубине

1.3 Описание оборудования



1. Спинка кресла-сиденья
2. Сиденье кресла-сиденья
3. Рама опорная на колесах
4. Подножка с опорой стоп
5. Колесо

2. Общая информация

2.1 Предисловие

Благодарим Вас за то, что выбрали оборудование HOGGI. Мы разработали это высококачественное изделие, чтобы сделать Вашу жизнь легче и безопаснее. Эта инструкция поможет Вам правильно использовать и осуществлять техническое обслуживание оборудования. Пожалуйста, внимательно прочитайте эту инструкцию, чтобы использовать оборудование согласно нашим рекомендациям.

По всем вопросам обращайтесь к Вашему дилеру. Мы надеемся, что оборудование HOGGI соответствует Вашим ожиданиям. Мы оставляем за собой право внесения изменений в дизайн данного изделия без каких-либо обязательств.

2.2 Применение

Оборудование HOGGI предназначено только для индивидуального использования для детей с нарушениями функций опорно-двигательного аппарата. Применяется для повседневного использования внутри помещения, допускается использование в помещении с повышенной влажностью. Регулировки рамы и кресла-сиденья, а также применение различных опций и аксессуаров гарантируют множество вариантов использования оборудования:

- использование в качестве стула с санитарным оснащением
- использование в качестве сиденья-насадки для унитаза
- использование в качестве сиденья для ванны.

Оборудование может быть использовано при:

- Параличе (параплегия/тетраплегия или тетрапарез);
- Потере конечностей (ампутация ног);
- Церебральном параличе;
- Мышечных и нервных расстройствах;
- Несовершенном остеогенезе;
- Полиомиелите

2.3 Заключение о соответствии

HOGGI® GmbH является производителем оборудования и нижеследующим заявляет, что данная модель полностью соответствует требованиям 93/42/ЕЕС.

2.4 Условия гарантии

Гарантия действительна только в случае надлежащего использования данного изделия, в полном соответствии с рекомендациями производителя.

Гарантия не распространяется на повреждения, вызванные использованием неоригинальных запчастей, компонентов, опций и аксессуаров.

2.5 Обслуживание и ремонт

Обслуживание и ремонт оборудования должно осуществляться только официальным дилером HOGGI. В случае возникновения проблем, пожалуйста, обратитесь к дилеру, у которого было приобретено оборудование. Оригинальные запчасти HOGGI есть только у официальных дилеров.



Для ремонта и обслуживания необходимы следующие инструменты:

Ключ шестигранный, размер: 3мм, 4мм, 5мм и 6мм;

Ключ торцевой, размер: 10мм, 13мм, 19мм и 24мм.

Ваш официальный дилер HOGGI



111123, г.Москва, шоссе Энтузиастов, д.56, +7 (495) 968-92-48
www.reha-teh.ru; E-mail: info@reha-teh.ru

3. Инструкции по безопасному использованию

3.1 Значение символов



Осторожно!

Предупреждение о возможной опасности для здоровья.
Предупреждение о возможном повреждении изделия.



Информация!

Для обслуживающего персонала (сервис).



Информация!

Об использовании изделия.



Внимание!

Прочитайте инструкцию.

3.2 Правила техники безопасности

Полностью прочитайте инструкцию перед эксплуатацией оборудования!

Вы несете ответственность за безопасность Вашего ребенка - если Вы не будете следовать правилам данной инструкции, то безопасность Вашего ребенка окажется под угрозой. Данная инструкция не может описать все непредвиденные ситуации, которые могут возникнуть при эксплуатации оборудования. Лица, осуществляющие эксплуатацию и техническое обслуживание оборудования, должны проявлять осторожность и осмотрительность, должны хорошо знать положения данной инструкции и дать разъяснения другим лицам, которые будут пользоваться оборудованием и аксессуарами. В случае возникновения вопросов, пожалуйста, обратитесь к дилеру, у которого было приобретено оборудование.



Во время эксплуатации оборудования ребенок должен быть зафиксирован ремнем безопасности.



Никогда не оставляйте без присмотра Пользователя в кресле даже если он пристегнут ремнем безопасности и система торможения активирована.



Компания HOGGI подчеркивает, что любое использование оборудования не по назначению может быть опасным для Пользователя. Изделие не подходит для баловства, катания на нем и т.п. Самоориентирующиеся колеса склоны «вихлять» при более высокой скорости, и это может стать причиной неожиданной остановки и опрокидывания оборудования. Используйте оборудование только при обычной скорости. Ни при каких обстоятельствах не выпускайте из рук ручку для толкания, когда Вы толкаете оборудование и никогда не отталкивайте его. Попробуйте на практике осуществить различные регулировки оборудования.



Используйте оборудование только на твердой ровной поверхности.



Не перемещайте оборудование по лестнице без помощи второго человека. Если есть пандус или лифт, рекомендуется воспользоваться ими, если нет, то оборудование должно быть перенесено по лестнице двумя людьми.



Обратите особое внимание на смещение центра тяжести при перемещении оборудования на подъемах/склонах, в результате которого:

- ребенок может выпасть;
- оборудование может опрокинуться;
- оборудование может покатиться вниз по склону.



Переносите/поднимайте оборудование только за те части, которые зафиксированы. Не поднимайте оборудование, взявшись за подножки, подлокотники и т.п.



Если Вам нужно остановиться на склоне, необходимо заблокировать тормоза у оборудования и привести спинку кресла в вертикальное положение.

Риск опрокидывания оборудования назад, если спинка в наклонном положении!



Перед посадкой ребенка в кресло и перед пересаживанием ребенка из кресла убедитесь, что колеса зафиксированы тормозами.



При посадке в кресло и перед пересаживанием из кресла не ставьте ребенка на подножки (опоры стоп).



Пожалуйста, убирайте от детей упаковочный материал от оборудования. Пластиковая упаковка представляет собой опасность удушья.



Утилизация отходов: Упаковочные материалы из металла, алюминия и пластика могут быть переработаны в соответствии с правилами, установленными законодательством Вашей страны.



Допустимая статическая устойчивость указана в Технических характеристиках оборудования. Прикрепление к креслу тяжелых сумок или другого груза к ручкам для толкания может неблагоприятно повлиять на устойчивость оборудования.



Внимание!

При регулировке угла наклона (спинки, сиденья, подножек и т.д.) убедитесь, что в зону регулировки не попадают части тела и одежда ребенка!



Внимание!

Несмотря на то, что обивка кресла устойчива к возгоранию (соответствует требованию стандарта EN 1021 часть 1), будьте осторожны при использовании потенциальных источников возгорания, таких как сигареты, поскольку они могут привести к воспламенению обивки.



Данная модель предназначена для одновременного использования только одним ребенком. Не превышайте максимально допустимую нагрузку!



При хранении оборудования в сложенном виде, во избежание поломок и деформаций избегайте чрезмерных нагрузок на оборудование (не кладите сверху никакие грузы).



Аксессуары и дополнительное оборудование пропорционально уменьшают максимально допустимую нагрузку.



Оборудование может сильно нагреваться при высокой температуре. При низкой температуре возможен риск переохлаждения.



Внимание!

Ремни опций длиннее, чем требуется (универсальные, для любого оборудования/аксессуара HOGGI). Необходимо укоротить длину ремней, чтобы не допустить их попадания и застревания в зоне регулировки, например, излишняя длина ремня может помешать фиксации блокираторов кресла-сиденья на раме. Перед эксплуатацией оборудования убедитесь в надежности фиксации сиденья!



Каждый раз, после регулировки той, или иной части оборудования, убедитесь, в надежности фиксации.



Пожалуйста, ознакомьтесь с инструкцией о том, как обращаться с людьми с физическими и умственными недостатками, которые имеют инвалидность, или воспользуйтесь электронной версией инструкции на нашем сайте www.hoggi.de.

4. Эксплуатация оборудования

4.1 Подготовка к эксплуатации



Изделие поставляется в собранном виде, но для наибольшего комфорта Пользователя оборудование необходимо отрегулировать с учетом индивидуальных особенностей ребенка.

В случае, если на упаковке видны повреждения - пожалуйста, проверьте состояние оборудование на предмет деформации.

Пожалуйста, аккуратно снимите упаковочный материал



Оборудование поставляется следующим образом:

- рама опорная на колесах
- кресло-сиденье
- дополнительные аксессуары (опции) – если были заказаны
- инструкция по эксплуатации.

4.2 Монтаж/демонтаж оборудования



Для монтажа рамы опорной (разложить) необходимо осуществить следующие действия:

- разблокируйте фиксатор с правой стороны рамы (потяните его вниз)



- для блокировки фиксатора необходимо повернуть его на 90°



на рисунке показан заблокированный фиксатор



- разблокируйте фиксатор с левой стороны рамы (потяните его вниз)



- прижмите нижнюю часть рамы левой рукой и одновременно правой рукой потяните вверх верхнюю часть рамы
- когда обе направляющих переместятся немного вперед, фиксатор с правой стороны можно разблокировать



- тяните вверх верхнюю часть рамы до тех пор, пока не заблокируется специальный защитный фиксатор механизма раскладывания (блокировка фиксатора сопровождается четким щелчком)
- убедитесь в надежности блокировки фиксаторов механизма



Для демонтажа рамы опорной (сложить) необходимо совершить такие же манипуляции в обратной последовательности



Для монтажа спинки кресла-сиденья необходимо осуществить следующие действия:

- установите кронштейны спинки в соответствующие направляющие на каркасе кресла-сиденья
- нажимайте на верхнюю часть спинки (вниз по направлению к сиденью) до фиксации
- убедитесь в надежности блокировки фиксаторов механизма (блокировка фиксатора сопровождается четким щелчком)



Для демонтажа спинки кресла-сиденья необходимо осуществить следующие действия:

- разблокируйте фиксаторы механизма крепления спинки (одновременно нажимайте пальцами на блокираторы механизма)



- тяните спинку вверх до полного извлечения кронштейнов спинки из направляющих каркаса кресла-сиденья

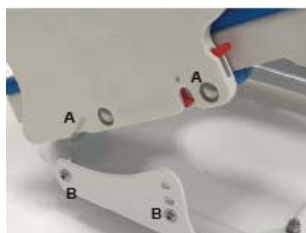


Для монтажа кресла на раму необходимо осуществить следующие действия:

- разблокируйте фиксаторы механизма регулировки угла наклона спинки (потяните соответствующий тросик)
- установите спинку в вертикальное положение
- убедитесь в надежности блокировки фиксаторов механизма (блокировка фиксатора сопровождается четким щелчком)



- установите кресло-сиденье на раму таким образом, чтобы соответствующие штифты-блокираторы на раме **(B)** совместились с прорезями-направляющими **(A)** на кресле-сиденье



(A) – прорези-направляющие на кресле-сиденье

(B) – штифты-блокираторы на раме



- убедитесь в надежности блокировки фиксаторов механизма (блокировка фиксатора сопровождается четким щелчком)



Блокиратор механизма фиксации кресла-сиденья обозначен красным или оранжевым цветом



Для демонтажа кресла необходимо сделать следующее:

- разблокируйте механизм фиксации кресла-сиденья (нажимайте пальцем на блокиратор)



- поднимите передний край сиденья вверх, немного наклоняя кресло-сиденье назад



- полностью демонтируйте кресло-сиденье



Складывание кресла функционального с санитарным оснащением с установленным креслом-сиденьем (не снимая его)

Внимание!



Складывание оборудования не рекомендуется проводить при фиксации высоты рамы в самом нижнем положении, это может привести к повреждению и деформации оборудования!



- поднимите (сложите) опору стоп



- разблокируйте фиксаторы механизма регулировки угла наклона кресла-сиденья (потяните соответствующий тросик)
- установите минимальное положение кресла-сиденья по углу наклона (наклоните его вперед)
- убедитесь в надежности блокировки фиксаторов механизма (блокировка фиксатора сопровождается четким щелчком)



- разблокируйте фиксатор с правой стороны рамы (потяните его вниз)
- для блокировки фиксатора необходимо повернуть его на 90°



- разблокируйте фиксатор с левой стороны рамы (потяните его вниз)
- левой рукой придерживайте фиксатор и одновременно правой рукой потяните вниз кресло-сиденье (за спинку)
- убедитесь в надежности блокировки фиксаторов механизма (блокировка фиксатора сопровождается четким щелчком)



- разблокируйте фиксаторы механизма регулировки угла наклона спинки (потяните соответствующий тросик)
- измените угол наклона спинки (сложите спинку вперед к сиденью)
- убедитесь в надежности блокировки фиксаторов механизма (блокировка фиксатора сопровождается четким щелчком)

4.3 Возможные регулировки

4.3.1 Регулировка рамы по высоте



- зафиксируйте раму (нажмите ногой на распорную часть рамы)
- разблокируйте соответствующие фиксаторы (одновременно потяните обе рукоятки на себя) и потянув за рукоятки вверх или вниз установите необходимое положение рамы



Внимание!

Регулировка высоты рамы должна осуществляться в то время, когда Пользователь НЕ находится в кресле-сиденье!!!



На рисунке представлено оборудование
слева – максимальное положение рамы по высоте
справа – минимальное положение рамы по высоте

4.3.2 Регулировка кресла-сиденья по углу наклона



Для того чтобы изменить положение кресла-сиденья по углу наклона необходимо осуществить следующие действия:

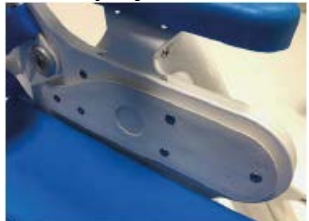


- разблокируйте фиксаторы механизма регулировки угла наклона кресла-сиденья (потяните соответствующий тросик)
- установите необходимое положение (угол-наклона) кресла-сиденья
- убедитесь в надежности блокировки фиксаторов механизма (блокировка фиксатора сопровождается четким щелчком)



На рисунке представлено оборудование
слева – максимальное положение кресла-сиденья по углу наклона
справа – минимальное положение кресла-сиденья по углу наклона

4.3.3 Регулировка сиденья по ширине



Ширину сиденья можно изменить при помощи накладок тазовых пелотов

Для комфортной ширины сиденья необходимо выбрать накладки тазовых пелотов соответствующего размера (толщины)



4.3.4 Регулировка сиденья по глубине



Совершив какие-либо регулировки оборудования, убедитесь в надежности фиксации, ранее ослабленных регулировочных узлов!



- разблокируйте крепежные элементы (под сиденьем)



- установите необходимое положение (глубину) сиденья
- зафиксируйте крепежные элементы
- убедитесь в надежности фиксации

4.3.5 Регулировка спинки по углу наклона



Для того чтобы изменить положение спинки кресла-сиденья по углу наклона необходимо осуществить следующие действия:



- разблокируйте фиксаторы механизма регулировки угла наклона спинки (потяните соответствующий тросик)
- установите спинку в необходимое положение (угол наклона)
- убедитесь в надежности блокировки фиксаторов механизма (блокировка фиксатора сопровождается четким щелчком)



На рисунке представлено оборудование
слева – максимальное положение спинки по углу наклона
справа – минимальное положение спинки по углу наклона

5. Опции (аксессуары, дополнительные принадлежности)

Монтаж опций (аксессуаров, дополнительных принадлежностей), не установленных производителем, должен осуществляться только квалифицированными специалистами.

Следующие сведения по монтажу опций (аксессуаров, дополнительных принадлежностей) являются информационными, все установки должны быть выполнены квалифицированными специалистами.



Ремни опций длиннее, чем требуется (универсальные, для любого аксессуара). Необходимо укоротить длину ремней, чтобы не допустить их застревания. Чтобы края ремня не изнашивались, их можно опалить пламенем (например, с помощью зажигалки).

5.1 Ручка-толкатель (ОПЦИЯ!!!)



ИЗДЕЛИЕ ОБОРУДОВАНО КОМПЛЕКТУЮЩИМИ И ОПЦИЯМИ, КОТОРЫЕ ПОЛЬЗОВАТЕЛЬ ВЫБРАЛ В МОМЕНТ ЗАКАЗА!

- демонтируйте панель (накладку) спинки.



- установите ручку-толкатель на соответствующий кронштейн при помощи крепежных элементов (M6*16)



- зафиксируйте крепежные элементы
- убедитесь в надежности фиксации

5.2 Подножка с опорой стоп (ОПЦИЯ!!!)



ИЗДЕЛИЕ ОБОРУДОВАНО КОМПЛЕКТУЮЩИМИ И ОПЦИЯМИ, КОТОРЫЕ ПОЛЬЗОВАТЕЛЬ ВЫБРАЛ В МОМЕНТ ЗАКАЗА!



Внимание!

Для монтажа и демонтажа подножки угол наклона подножки **НЕ** должен быть установлен в минимальное (крайнее) положение!
См на рис маркировку «X»!



Для монтажа подножек необходимо осуществить следующие действия:

- установите угол наклона кресла-сиденья 45°



- установите подножку таким образом, чтобы соответствующие кронштейны подножки (ОДНОВРЕМЕННО!!!) совместились с прорезями-направляющими на кресле-сиденье



- убедитесь, что ОБА кронштейна подножки находятся в прорезях-направляющих кресла-сиденья



- тяните подножки вверх до момента блокировки механизма (**A**)
- убедитесь в надежности блокировки фиксаторов механизма (блокировка фиксатора сопровождается четким щелчком)



Для демонтажа подножек необходимо сделать следующее:

- установите угол наклона кресла-сиденья 45°
- разблокируйте фиксаторы механизма крепления подножки (потяните оба фиксатора вперед «на себя»)



- перемещайте подножки вниз до момента извлечения кронштейнов из прорезей-направляющих



Регулировка подножки по углу наклона (в коленном суставе):

Регулировку подножки по углу наклона можно осуществить при помощи соответствующего механизма



- разблокируйте фиксаторы механизма регулировки угла наклона подножки (потяните соответствующий тросик)
- одновременно другой рукой установите подножку в необходимо положение



- убедитесь в надежности блокировки фиксаторов механизма (блокировка фиксатора сопровождается четким щелчком)



Регулировка подножки по длине:

Регулировку подножки по длине голени можно осуществить следующим образом:

- разблокируйте фиксаторы (барашки) механизма регулировки



- перемещая опору стоп по кронштейнам подножки установите необходимое положение
- зафиксируйте крепежные элементы
- убедитесь в надежности фиксации



Максимальной длины можно достичь путем перемещения опоры стоп в максимально нижнее положение и установив максимальную глубину сиденья



Регулировка опоры стоп по углу наклона:

Регулировку опоры стоп по углу наклона можно осуществить при помощи соответствующего механизма:

- разблокируйте фиксаторы механизма регулировки угла наклона опоры стоп (потяните соответствующий тросик)
- одновременно другой рукой установите опору стоп в необходимо положение
- убедитесь в надежности блокировки фиксаторов механизма (блокировка фиксатора сопровождается четким щелчком)

5.3 Подголовник (ОПЦИЯ!!)



ИЗДЕЛИЕ ОБОРУДОВАНО КОМПЛЕКТУЮЩИМИ И ОПЦИЯМИ, КОТОРЫЕ ПОЛЬЗОВАТЕЛЬ ВЫБРАЛ В МОМЕНТ ЗАКАЗА!

Для монтажа подголовника необходимо осуществить следующие действия:

- разблокируйте крепежный механизм (на спинке кресла-сиденья), установите подголовник, заблокируйте крепежный механизм
- убедитесь в надежности блокировки крепежного механизма



Регулировка подголовника по высоте:

- разблокируйте крепежный механизм (на спинке кресла-сиденья)
- установите необходимое положение (высоту) подголовника и заблокируйте крепежный механизм
- убедитесь в надежности блокировки крепежного механизма



Регулировка подголовника по углу наклона:

- разблокируйте крепежный механизм (на кронштейне подголовника)
- установите необходимое положение (угол наклона) подголовника и заблокируйте крепежный механизм
- убедитесь в надежности блокировки крепежного механизма

5.4 Пелоты боковые – грудного отдела (ОПЦИЯ!!!)



ИЗДЕЛИЕ ОБОРУДОВАНО КОМПЛЕКТУЮЩИМИ И ОПЦИЯМИ, КОТОРЫЕ ПОЛЬЗОВАТЕЛЬ ВЫБРАЛ В МОМЕНТ ЗАКАЗА!

Для монтажа пелотов необходимо установить кронштейн пелотов в соответствующую прорезь-направляющую на спинке кресла-сиденья и заблокировать крепежный механизм

- убедитесь в надежности блокировки крепежного механизма



Регулировка пелотов по высоте:

- разблокируйте крепежный механизм (на спинке кресла-сиденья)
- установите необходимое положение (высоту) пелота и заблокируйте крепежный механизм
- убедитесь в надежности блокировки крепежного механизма



Регулировка пелотов по ширине:

- разблокируйте крепежный механизм (на спинке кресла-сиденья)
- установите необходимое положение (ширину) пелота и заблокируйте крепежный механизм
- убедитесь в надежности блокировки крепежного механизма



Регулировка пелотов по углу наклона:

- разблокируйте крепежный механизм (на внешней стороне пелота)
- установите необходимое положение (угол наклона) пелота и заблокируйте крепежный механизм
- убедитесь в надежности блокировки крепежного механизма



Съёмные и откидные пелоты дают возможность Пользователю пересаживаться без применения особых усилий.

- разблокируйте крепежный механизм (на кронштейне пелота потяните вверх соответствующий фиксатор)



- переместите (отведите) пелот назад за спинку кресла-сиденья

5.5 Ремень-жилет на четырёх застёжках, грудно-плечевой (ОПЦИЯ!!!)



ИЗДЕЛИЕ ОБОРУДОВАНО КОМПЛЕКТУЮЩИМИ И ОПЦИЯМИ, КОТОРЫЕ ПОЛЬЗОВАТЕЛЬ ВЫБРАЛ В МОМЕНТ ЗАКАЗА!



Для монтажа ремня-жилета необходимо сделать следующее:

- проденьте край верхнего правого ремня сквозь соответствующее отверстие в верхней части спинки кресла-сиденья («спереди-назад»)



- проденьте край ремня сквозь регулировочную пряжку



- проведите край ремня позади распорной планки кресла-сиденья



- проденьте край ремня сквозь регулировочную пряжку

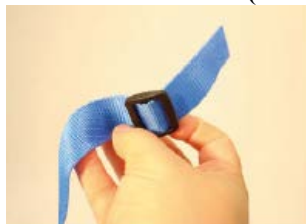


- проденьте край ремня сквозь регулировочную пряжку для фиксации
Таким же образом зафиксируйте верхний левый ремень



Чтобы зафиксировать нижний правый и нижний левый край ремня необходимо следовать инструкции по установке ремня поясного (см соответствующий раздел)

5.6 Ремень поясной (ОПЦИЯ!!!)



ИЗДЕЛИЕ ОБОРУДОВАНО КОМПЛЕКТУЮЩИМИ И ОПЦИЯМИ, КОТОРЫЕ ПОЛЬЗОВАТЕЛЬ ВЫБРАЛ В МОМЕНТ ЗАКАЗА!

Для монтажа ремня поясного необходимо осуществить следующие действия:

- проденьте край ремня сквозь регулировочную пряжку



- проденьте край ремня сквозь соответствующее отверстие в основании спинки кресла-сиденья



- проденьте край ремня сквозь регулировочную пряжку



таким же образом зафиксируйте противоположный край ремня



- отрегулируйте необходимую длину ремня (при помощи регулировочной пряжки)



Разблокировать ремень можно нажав на клавишу замка-фиксатора. Когда ремень заблокирован, его длину можно отрегулировать, потянув за свободный край ремня.

5.7 Ремень тазовый пластиковый регулируемый (ОПЦИЯ!!!)



ИЗДЕЛИЕ ОБОРУДОВАНО КОМПЛЕКТУЮЩИМИ И ОПЦИЯМИ, КОТОРЫЕ ПОЛЬЗОВАТЕЛЬ ВЫБРАЛ В МОМЕНТ ЗАКАЗА!



Для монтажа ремня тазового необходимо сделать следующее:

- снимите накладку тазового пелота и демонтируйте фиксатор (пластиковую опору) накладки тазового пелота.
- установите специальную втулку (предоставляется в комплекте с ремнем) в соответствующее отверстие в фиксаторе накладки тазового пелота
- установите фиксатор (пластиковую опору) накладки тазового пелота с интегрированной втулкой на опору



- установите накладку тазового пелота
- зафиксируйте ремень крепежным элементом (предоставляется в комплекте с ремнем) сквозь накладку тазового пелота
- осуществите те же действия для крепления ремня с противоположной стороны
- убедитесь в надежности фиксации крепления



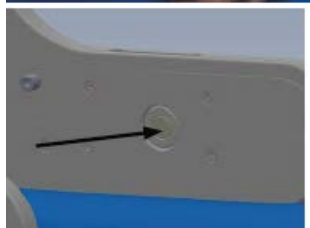
Чтобы осуществить регулировку ремня по глубине:

- вытягивайте ремень регулировки до необходимого положения

5.8 Подлокотник (ОПЦИЯ!!!)



ИЗДЕЛИЕ ОБОРУДОВАНО КОМПЛЕКТУЮЩИМИ И ОПЦИЯМИ, КОТОРЫЕ ПОЛЬЗОВАТЕЛЬ ВЫБРАЛ В МОМЕНТ ЗАКАЗА!



Регулировка подлокотника по высоте:

- разблокируйте крепежный механизм (нажмите соответствующую кнопку-фиксатор на тазовом пелоте кресла-сиденья)
- установите необходимое положение (высоту) подлокотника и отпустите кнопку-фиксатор
- убедитесь в надежности блокировки крепежного механизма

На рисунке представлено оборудование:



слева – максимальная высота подлокотника

в центре – минимальная высота подлокотника

справа подлокотник полностью демонтирован

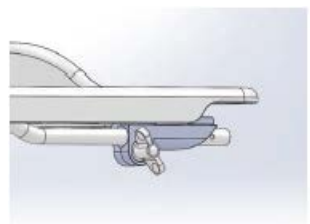
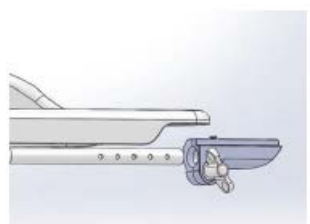
5.9 Столик (ОПЦИЯ!!!)



ИЗДЕЛИЕ ОБОРУДОВАНО КОМПЛЕКТУЮЩИМИ И ОПЦИЯМИ, КОТОРЫЕ ПОЛЬЗОВАТЕЛЬ ВЫБРАЛ В МОМЕНТ ЗАКАЗА!

Для монтажа столика необходимо осуществить следующие действия:

- установите кронштейны столика в соответствующие направляющие (под подлокотником)



- установите необходимое положение (глубину) столика и зафиксируйте положение фиксаторами-барашками
- убедитесь в надежности блокировки крепежного механизма

5.10 Абдуктор (ОПЦИЯ!!!)



ИЗДЕЛИЕ ОБОРУДОВАНО КОМПЛЕКТУЮЩИМИ И ОПЦИЯМИ, КОТОРЫЕ ПОЛЬЗОВАТЕЛЬ ВЫБРАЛ В МОМЕНТ ЗАКАЗА!

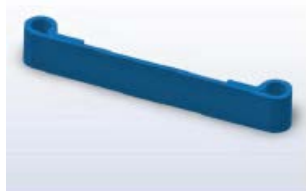
Для монтажа абдуктора необходимо осуществить следующие действия:

- установите кронштейн абдуктора в соответствующий кронштейн на раме кресла-сиденья
- тяните абдуктор вверх (по направлению к сиденью) до момента блокировки механизма
- убедитесь в надежности блокировки фиксаторов механизма (блокировка фиксатора сопровождается четким щелчком)



Для того чтобы **демонтировать абдуктор** необходимо разблокировать фиксирующий механизм (нажмите соответствующую кнопку-фиксатор на кронштейне абдуктора) и тяните абдуктор вниз

5.11 Опора голени (ОПЦИЯ!!!)



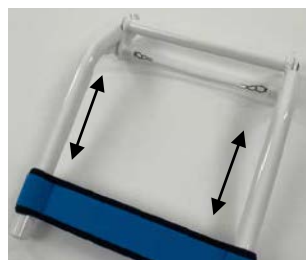
ИЗДЕЛИЕ ОБОРУДОВАНО КОМПЛЕКТУЮЩИМИ И ОПЦИЯМИ, КОТОРЫЕ ПОЛЬЗОВАТЕЛЬ ВЫБРАЛ В МОМЕНТ ЗАКАЗА!

Для монтажа опоры голени необходимо осуществить следующие действия:

- демонтируйте опору для стоп (разблокируйте фиксаторы (барашки) механизма регулировки)



- перемещая опору голени по кронштейнам подножки установите необходимое положение (высоту)
- установите опору стоп
- зафиксируйте крепежные элементы
- убедитесь в надежности фиксации



5.12 Ремень голеностопный (ОПЦИЯ!!!)



ИЗДЕЛИЕ ОБОРУДОВАНО КОМПЛЕКТУЮЩИМИ И ОПЦИЯМИ, КОТОРЫЕ ПОЛЬЗОВАТЕЛЬ ВЫБРАЛ В МОМЕНТ ЗАКАЗА!

Для монтажа ремня голеностопного необходимо осуществить следующие действия:

- проденьте край ремня сквозь соответствующее отверстие в опоре стоп
- при помощи регулировочной пряжки отрегулируйте длину ремня и зафиксируйте его
- убедитесь в надежности фиксации



- фиксация ноги Пользователя осуществляется при помощи застежки Velcro
- убедитесь в надежности фиксации

5.13 Судно туалетное (ОПЦИЯ!!!)

ИЗДЕЛИЕ ОБОРУДОВАНО КОМПЛЕКТУЮЩИМИ И ОПЦИЯМИ, КОТОРЫЕ ПОЛЬЗОВАТЕЛЬ ВЫБРАЛ В МОМЕНТ ЗАКАЗА!

Для того чтобы установить судно туалетное необходимо:

- поместите судно в соответствующие направляющие под сиденьем
- убедитесь в надежности фиксации

Для того чтобы извлечь судно туалетное необходимо:

- аккуратно за ручку потяните судно «на себя»



Направляющие (полосы) для установки судна туалетного

5.14 Отсекатель брызг (ОПЦИЯ!!!)



ИЗДЕЛИЕ ОБОРУДОВАНО КОМПЛЕКТУЮЩИМИ И ОПЦИЯМИ, КОТОРЫЕ ПОЛЬЗОВАТЕЛЬ ВЫБРАЛ В МОМЕНТ ЗАКАЗА!

Перед эксплуатацией оборудования рекомендуем установить отсекаль брызг

5.15 Вставка сиденья в отверстие под судно (ОПЦИЯ!!!)

ИЗДЕЛИЕ ОБОРУДОВАНО КОМПЛЕКТУЮЩИМИ И ОПЦИЯМИ, КОТОРЫЕ ПОЛЬЗОВАТЕЛЬ ВЫБРАЛ В МОМЕНТ ЗАКАЗА!

Для наибольшего комфорта Пользователя оборудования можно установить соответствующую вставку



5.16 Рама опорная для ванны (ОПЦИЯ!!!)



ИЗДЕЛИЕ ОБОРУДОВАНО КОМПЛЕКТУЮЩИМИ И ОПЦИЯМИ, КОТОРЫЕ ПОЛЬЗОВАТЕЛЬ ВЫБРАЛ В МОМЕНТ ЗАКАЗА!

Рама опорная для ванны подходит для использования во всех обычных ваннах (эксплуатируется с креслом-сиденьем)



Внимание!

Перед каждым использованием обязательно проверяйте раму на наличие повреждений!



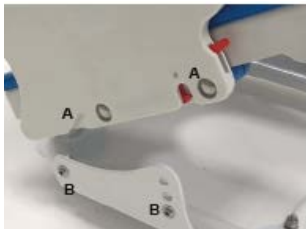
Для установки рамы опорной необходимо осуществить следующие действия:

- установите раму опорную на дно ванны и, для фиксации присосок, плотно прижмите
- убедитесь в надежности фиксации



Для монтажа кресла на раму необходимо осуществить следующие действия:

- установите кресло-сиденье на раму таким образом, чтобы соответствующие штифты-блокираторы на раме (В) совместились с прорезями-направляющими (А) на кресле-сиденье



(А) – прорези-направляющие на кресле-сиденье

(В) – штифты-блокираторы на раме

- убедитесь в надежности блокировки фиксаторов механизма (блокировка фиксатора сопровождается четким щелчком)



Внимание!

Во время эксплуатации оборудования ребенок должен быть зафиксирован ремнем безопасности!



Для демонтажа кресла необходимо осуществить следующие действия:

- разблокируйте механизм фиксации кресла-сиденья (нажимайте пальцем на блокиратор)
- поднимите передний край сиденья вверх, немного наклоняя кресло-сиденье назад
- полностью демонтируйте кресло-сиденье



Для демонтажа рамы опорной необходимо осуществить следующие действия:

- потяните раму вверх за соответствующие кронштейны

5.17 Рама опорная для унитаза (ОПЦИЯ!!!)



ИЗДЕЛИЕ ОБОРУДОВАНО КОМПЛЕКТУЮЩИМИ И ОПЦИЯМИ, КОТОРЫЕ ПОЛЬЗОВАТЕЛЬ ВЫБРАЛ В МОМЕНТ ЗАКАЗА!

Рама опорная для унитаза подходит для использования на всех обычных унитазах (эксплуатируется с креслом-сиденьем)



Внимание!

Перед каждым использованием обязательно проверяйте раму на наличие повреждений!



Для установки рамы опорной необходимо осуществить следующие действия:

- установите адаптер рамы на унитаз и зафиксируйте крепежными элементами
- убедитесь в надежности фиксации



- установите кронштейны рамы в соответствующие направляющие адаптера
- убедитесь в надежности блокировки фиксаторов механизма (блокировка фиксатора сопровождается четким щелчком)

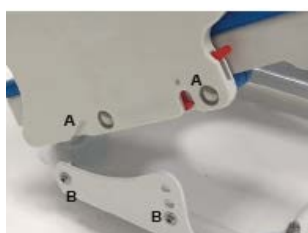


- опорные ножки рамы должны располагаться по центру керамического ободка унитаза
- убедитесь в надежности фиксации



Для монтажа кресла на раму необходимо осуществить следующие действия:

- установите кресло-сиденье на раму таким образом, чтобы соответствующие штифты-блокираторы на раме (В) совместились с прорезями-направляющими (А) на кресле-сиденье



(А) – прорези-направляющие на кресле-сиденье

(В) – штифты-блокираторы на раме

- убедитесь в надежности блокировки фиксаторов механизма (блокировка фиксатора сопровождается четким щелчком)



Внимание!

Во время эксплуатации оборудования ребенок должен быть зафиксирован ремнем безопасности!



Для демонтажа кресла необходимо осуществить следующие действия:

- разблокируйте механизм фиксации кресла-сиденья (нажимайте пальцем на блокиратор)
- поднимите передний край сиденья вверх, немного наклоняя кресло-сиденье назад
- полностью демонтируйте кресло-сиденье



Для демонтажа рамы опорной необходимо осуществить следующие действия:

- разблокируйте фиксаторы механизма крепления рамы к адаптеру (одновременно нажимайте пальцами на блокираторы механизма)
- потяните раму «на себя», чтобы кронштейны рамы были извлечены из направляющих адаптера

5.18 Колесо с индивидуальным тормозом (ОПЦИЯ!!!)



Для блокировки колеса необходимо осуществить следующие действия:

- нажмите на педаль колеса ногой вниз до блокировки колеса



Разблокировка колеса:

- Нажмите на педаль колеса ногой в направлении рамы (вверх) до разблокировки колеса

6. Транспортировка и хранение



Оборудование можно транспортировать и хранить в сложенном виде как с установленным креслом-сиденьем, так и без него.



Внимание!

Складывание оборудования не рекомендуется проводить при фиксации высоты рамы в самом нижнем положении, это может привести к повреждению и деформации оборудования!



Самый компактный размер оборудования может быть достигнут при демонтированном кресле-сиденье и при демонтированной подножке



Внимание!

При хранении оборудования в сложенном виде, во избежание поломок и деформаций избегайте чрезмерных нагрузок на оборудование (не кладите сверху никакие грузы).

7. Техническое обслуживание и уход

Оборудование одобрено европейским сообществом. Настоящим Производитель гарантирует, что данное оборудование соответствует всем нормам 93/42/ЕЕС.

Исправность оборудования, особенно тормоза колес, необходимо проверять перед каждым использованием.

Нижеследующие проверки должны осуществляться Пользователем в указанные промежутки времени.

Отказ от проведения таких проверок приводит к аннулированию гарантии.

Проверка	Ежедневно	Еженедельно	Ежемесячно
Тормоза колес	X		
Резьбовые соединения		X	
Надежность фиксации опоры стоп		X	
Регулировочные узлы			X
Визуальный осмотр изнашиваемых частей: колеса, подшипники и т.д.			X

При обнаружении каких-либо дефектов, пожалуйста, обратитесь к Вашему официальному дилеру компании HOGGI, чтобы устранить неисправности. Рекомендуется ежегодно производить техническое обслуживание оборудования Вашим официальным дилером.

ИНСТРУКЦИИ ПО УХОДУ И ТЕХНИЧЕСКОМУ ОБСЛУЖИВАНИЮ

- Очищайте раму и пластиковые части оборудования, используя неагрессивное моющее средство.
- В большинстве случаев, достаточно протирать оборудование влажной тряпочкой.
- Не используйте оборудование в соленой воде.
- Песок и другие частицы могут повредить подшипники колес.
- После эксплуатации оборудования протрите его насухо как можно скорее.
- Грязь часто скапливается между колесом и кожухом колеса. Это может затруднить вращение колес.
- Чаще проверяйте резьбовые соединения, особенно в начале пользования оборудованием и после осуществления регулировок. Если резьбовые соединения постоянно ослабевают, обратитесь к дилеру.
- Систематически проводите чистку шасси (рамы) перед хранением



Производитель:

HOGGI GmbH

Eulerstraße 27 • 56235 Ransbach-Baumbach • Deutschland
Telefon: (+49) 2623 / 92 499-0 • Telefax: (+49) 2623 / 92 499-99
E-mail: info@hoggi.de • www.hoggi.de