

HOGGI®



CE

Кресло-коляска инвалидное «HOGGI»

с принадлежностями:

Вариант исполнения:

BINGO-Evolution

Инструкция по эксплуатации

HOGGI®

**Доверить
самое ценное!**

ВНИМАНИЕ!
**ИЗДЕЛИЕ ОБОРУДОВАНО КОМПЛЕКТУЮЩИМИ И ОПЦИЯМИ,
КОТОРЫЕ ПОЛЬЗОВАТЕЛЬ ВЫБРАЛ В МОМЕНТ ЗАКАЗА!**

1	Идентификация и базовая комплектация оборудования	1
2	Общая информация	2
3	Инструкции по безопасному использованию	3
4	Эксплуатация оборудования	5
5	Регулировки кресла-коляски	11
6	Опции (аксессуары, дополнительные принадлежности)	14
7	Транспортировка	22
8	Техническое обслуживание и уход	23

ВНИМАНИЕ:

Изделие поставляется в собранном виде, но для наибольшего комфорта Пользователя оборудование необходимо отрегулировать с учетом индивидуальных особенностей ребенка.



Обращаем Ваше внимание на то, что заворачивание крепежного элемента делится на три этапа: наживление, завинчивание и затяжка. Наживление и завинчивание производится на заводе Производителя, а затяжку необходимо осуществить непосредственно перед эксплуатацией оборудования (необходимо осуществить затяжку всех крепежных элементов во избежание травмы Пользователя и повреждения оборудования).

Совершив какие-либо регулировки оборудования, убедитесь в надежности фиксации, ранее ослабленных регулировочных узлов!

ВНИМАНИЕ!

Технические характеристики, чертежи, изображения и регулировки, представленные в данной инструкции по эксплуатации, приведены для оборудования в стандартной комплектации. При использовании каких-либо опций или иных принадлежностей технические характеристики, чертежи, изображения и регулировки могут отличаться. Параметры (числовые значения), в данной инструкции представлены для оборудования в стандартной комплектации. Параметры и функции Вашего оборудования указаны в Техническом паспорте оборудования.

1. Идентификация и базовая комплектация оборудования

1.1 Идентификационная табличка (шильдик)

Идентификационная табличка (шильдик) расположена под сиденьем кресла-коляски.

	—	Код цвета оборудования
	—	Артикул оборудования
	—	Размер оборудования
—	—	Серийный номер оборудования
—	—	Маркировка CE
—	—	Классификация/Наименование оборудования
—	—	Дата изготовления оборудования
—	—	Максимальная грузоподъемность оборудования
—	—	Производитель оборудования
—	—	Место производства оборудования
—	—	Год изготовления оборудования

1.2 Вариант исполнения



Кресло-коляска в базовой комплектации



Кресло-коляска в комплектации с задними колесами большего диаметра и с барабанным тормозом (барабанный тормоз приводится в действие сопровождающим лицом с помощью тормозных рычагов)

2. Общая информация

2.1 Предисловие

Благодарим Вас за то, что выбрали оборудование HOGGI. Мы разработали это высококачественное изделие, чтобы сделать Вашу жизнь легче и безопаснее. Эта инструкция поможет Вам правильно использовать и осуществлять техническое обслуживание оборудования. Пожалуйста, внимательно прочитайте эту инструкцию, чтобы использовать оборудование согласно нашим рекомендациям.

По всем вопросам обращайтесь к Вашему дилеру. Мы надеемся, что оборудование HOGGI соответствует Вашим ожиданиям. Мы оставляем за собой право внесения изменений в дизайн данного изделия без каких-либо обязательств.

2.2 Применение

Оборудование HOGGI предназначено только для индивидуального использования для детей с нарушениями функций опорно-двигательного аппарата, возможно использовать для передвижения с помощью сопровождающего лица, как внутри, так и вне помещений.

Кресло-коляска может быть использовано при:

- Параличе (параплегия/тетраплегия или тетрапарез);
- Потере конечностей (ампутация ног);
- Церебральном параличе;
- Мышечных и нервных расстройствах;
- Несовершенном остеогенезе;
- Полиомиелите

2.3 Заключение о соответствии

HOGGI® GmbH является производителем оборудования и нижеследующим заявляет, что данная модель полностью соответствует требованиям стандартов ISO 7176-8, DIN EN ISO 12182 и DIN EN ISO 12183. 93/42/ЕЕС.

2.4 Условия гарантии

Гарантия действительна только в случае надлежащего использования данного изделия, в полном соответствии с рекомендациями производителя.

Гарантия не распространяется на повреждения, вызванные использованием неоригинальных запчастей, компонентов, опций и аксессуаров.

2.5 Обслуживание и ремонт

Обслуживание и ремонт оборудования должно осуществляться только официальным дилером HOGGI. В случае возникновения проблем, пожалуйста, обратитесь к дилеру, у которого было приобретено оборудование. Оригинальные запчасти HOGGI есть только у официальных дилеров.



Для ремонта и обслуживания необходимы следующие инструменты:

Ключ шестигранный, размер: 3мм, 4мм, 5мм и 6мм;

Ключ торцевой, размер: 10мм, 13мм, 19мм и 24мм.

Ваш официальный дилер HOGGI



111123, г.Москва, шоссе Энтузиастов, д.56, +7 (495) 968-92-48
www.reha-teh.ru; E-mail: info@reha-teh.ru

3. Инструкции по безопасному использованию

3.1 Значение символов



Осторожно!
Предупреждение о возможной опасности для здоровья.
Предупреждение о возможном повреждении изделия.



Информация!
Для обслуживающего персонала (сервис).



Информация!
Об использовании изделия.



Внимание!
Прочитайте инструкцию.

3.2 Правила техники безопасности

Полностью прочитайте инструкцию перед эксплуатацией кресла-коляски!

Вы несете ответственность за безопасность Вашего ребенка - если Вы не будете следовать правилам данной инструкции, то безопасность Вашего ребенка окажется под угрозой. Данная инструкция не может описать все непредвиденные ситуации, которые могут возникнуть при эксплуатации кресла-коляски. Лица, сопровождающие кресло-коляску должны проявлять осторожность и осмотрительность, должны хорошо знать положения данной инструкции и дать разъяснения другим лицам, которые будут пользоваться креслом-коляской и аксессуарами. В случае возникновения вопросов, пожалуйста, обратитесь к дилеру, у которого было приобретено кресло-коляска.



Когда ребенок находится в кресле-коляске, он должен быть пристегнут ремнем безопасности.



Компания HOGGI подчеркивает, что любое использование кресла-коляски не по назначению может быть опасным для Пользователя. Кресло-коляска не подходит для баловства, катания на нем и т.п. Самоориентирующиеся передние колеса склоны «вихлять» при более высокой скорости, и это может стать причиной неожиданной остановки и опрокидывания кресла-коляски. Используйте кресло-коляску только при обычной скорости. Ни при каких обстоятельствах не выпускайте из рук ручку для толкания, когда Вы толкаете кресло-коляску и никогда не отталкивайте его.



Используйте кресло-коляску только на твердой ровной поверхности.



Используйте кресло-коляску только по назначению. Например, необходимо притормаживать перед преодолением препятствий (ступеней, бордюров).



При преодолении препятствий (ступеней, бордюров) кресло-коляска должно быть отклонено на задние колеса.



Не перемещайте кресло-коляску по лестнице без помощи второго человека. Если есть пандус или лифт, рекомендуется воспользоваться ими, если нет, то кресло-коляска должно быть перенесено по лестнице двумя людьми.



Обратите особое внимание на смещение центра тяжести при перемещении кресла-коляски на подъемах/склонах, в результате которого:
- ребенок может выпасть из кресла-коляски;
- кресло-коляска может опрокинуться;
- кресло-коляска может покатиться вниз по склону



Переносите/поднимайте кресло-коляску только за те части, которые надежно зафиксированы:
- рама (над передними колесами) и ручка для толкания. Не поднимайте кресло-коляску, взявшись за подножки, подлокотники или колеса.



Если Вам нужно остановиться на склоне, необходимо заблокировать тормоза у кресла-коляски и привести спинку кресла-коляски в вертикальное положение.
Риск опрокидывания кресла-коляски назад, если спинка в наклонном положении!



Перед посадкой в кресло-коляску и перед пересаживанием из кресла-коляски убедитесь, что колеса зафиксированы тормозами.



При посадке в кресло-коляску и перед пересаживанием из кресла-коляски не ставьте ребенка на подножки (опоры стоп).



Эффективность блокировки колес и легкость управления креслом-коляской зависит от давления в шинах колес (при наличии пневматических шин). Правильное давление в шинах значительно улучшает маневренность кресла-коляски. Требуемое давление указано на боковой поверхности шин.



Обратите внимание, что при некоторых регулировках кресла-коляски подножка (опора стоп) может задевать за вилку переднего колеса!



Пожалуйста, убирайте от детей упаковочный материал от кресла-коляски. Пластиковая упаковка представляет собой опасность удушья.



Утилизация отходов: Упаковочные материалы из металла, алюминия и пластика могут быть переработаны в соответствии с правилами, установленными законодательством Вашей страны.



Никогда не оставляйте без присмотра Пользователя в кресле-коляске даже если он пристегнут ремнем безопасности, и тормозная система активирована.



В темное время суток Пользователь кресла-коляски должен носить светлую одежду или одежду с отражателями для того, чтобы быть более заметным при передвижении на кресле-коляске. Убедитесь, что светоотражатели хорошо видны.



Перед использованием кресла-коляски механизм складывания должен быть надежно зафиксирован в рабочем положении.



Допустимая статическая устойчивость (параметры указаны в Техническом паспорте оборудования).

Прикрепление к креслу-коляске тяжелых сумок или другого груза к ручкам для толкания может неблагоприятно повлиять на устойчивость кресла-коляски.

Внимание!



При регулировке угла наклона (спинки, подножек и т.д.) убедитесь, что в зону регулировки не попадают части тела и одежда ребенка! При регулировке той или иной части оборудования - не превышайте максимальные значения!

Внимание!



Несмотря на то, что обивка кресла-коляски устойчива к возгоранию (соответствует требованию стандарта EN 1021 часть 1), будьте осторожны при использовании потенциальных источников возгорания, таких как сигареты, поскольку они могут привести к воспламенению обивки.



Не превышайте максимально допустимую нагрузку на дополнительные принадлежности к креслу-коляске, такие как: корзины для мелочей и сумки для аксессуаров!



Кресло-коляска предназначено для перевозки только одного ребенка.

Не превышайте максимально допустимую нагрузку!



Аксессуары и дополнительное оборудование пропорционально уменьшают максимально допустимую нагрузку.



Кресло-коляска может использоваться в качестве сиденья в транспортном средстве только при использовании специальной системы фиксации кресла-коляски. Рекомендуем всегда использовать специальную систему фиксации кресла-коляски, так как это единственный способ обеспечить оптимальную защиту Пользователя при несчастном случае. Перед использованием кресла-коляски в качестве сиденья в транспортном средстве необходимо привести спинку кресла-коляски в максимально вертикальное положение, а сиденье – в максимально горизонтальное.

Кресло-коляска соответствует требованию стандарта ISO 7176-19: Колесные мобильные устройства для применения в качестве сиденья в автомобилях.



Кресло-коляска может сильно нагреваться при высокой температуре. При низкой температуре возможен риск переохлаждения.



Сборка каркаса сиденья должна осуществляться только Производителем!

Перед эксплуатацией кресла-коляски необходимо проверить устойчивость и максимальную грузоподъемность сиденья.



Быстросъемные (при наличии) задние колеса должны быть правильно установлены. Они не должны сниматься без нажатия на соответствующую кнопку.



При хранении кресла-коляски в сложенном виде, во избежание поломок и деформаций специальной системы фиксации (если эта система установлена (ОПЦИЯ!!!)), избегайте чрезмерных нагрузок на раму!



Каждый раз, после регулировки той, или иной части кресла-коляски, убедитесь, в надежности фиксации.



Пожалуйста, ознакомьтесь с инструкцией о том, как обращаться с людьми с физическими и умственными недостатками, которые имеют инвалидность, или воспользуйтесь электронной версией инструкции на нашем сайте www.hoggi.de.

4. Эксплуатация оборудования

4.1 Подготовка к эксплуатации



Изделие поставляется в собранном виде, но для наибольшего комфорта Пользователя оборудование необходимо отрегулировать с учетом индивидуальных особенностей ребенка.

В случае, если на упаковке видны повреждения - пожалуйста, проверьте состояние оборудования на предмет деформации.

Пожалуйста, аккуратно снимите упаковочный материал



Оборудование поставляется следующим образом:

- рама кресла-коляски (прогулочная) с передними колесами, в сложенном виде
- колеса задние
- сиденье и спинка в сложенном виде
- обивка для сиденья, спинки и дополнительных аксессуаров – если были заказаны
- дополнительные аксессуары (опции) – если были заказаны
- инструкция по эксплуатации

4.2 Монтаж/демонтаж оборудования



Для монтажа кресла-коляски необходимо сделать следующее:

- разблокируйте фиксатор механизма «защита от раскладывания» (расположен на кронштейне левого переднего колеса)



- возьмитесь за ручку для толкания и тяните её на себя до тех пор, пока кресло-коляска не «встанет» на колеса



- тяните ручки для толкания назад до тех пор, пока не заблокируется специальный защитный фиксатор механизма раскладывания кресла-коляски (блокировка фиксатора сопровождается четким щелчком)
- убедитесь в надежности блокировки фиксаторов механизма (блокировка фиксатора сопровождается четким щелчком)

Колеса задние быстросъемные



Варианты механизма быстросъемных колес:

- слева – фиксатор-скоба
- справа – фиксатор-кнопка



Для монтажа быстросъемных задних колес необходимо сделать следующее:

- удерживая колесо за спицы нажмите на фиксатор-скобу большим пальцем и установите колесо на ось
- убедитесь в надежности фиксации (не нажимая на фиксатор потяните за колесо)
- осуществите те же действия для крепления колеса с противоположной стороны



Перед эксплуатацией кресла-коляски, убедитесь в надежности фиксации!



или

- удерживая фиксатор, нажмите на кнопку фиксатора большим пальцем и установите колесо с фиксатором в соответствующую втулку
- убедитесь в надежности фиксации (не нажимая на фиксатор потяните за колесо)
- осуществите те же действия для крепления колеса с противоположной стороны



Перед эксплуатацией кресла-коляски, убедитесь в надежности фиксации!



- аккуратно срежьте пластиковые фиксаторы (стяжки), которые при транспортировке фиксируют педаль центрального тормоза

Спинка кресла-коляски



Для монтажа спинки кресла-коляски необходимо сделать следующее:

- установите спинку горизонтально по отношению к сиденью таким образом, чтобы кронштейны-направляющие спинки совместились с соответствующими фиксаторами
- совместив кронштейны-направляющие и фиксаторы измените угол наклона спинки (поднимите её)



Для регулировки угла наклона спинки кресла-коляски необходимо сделать следующее:

- разблокируйте фиксаторы механизма регулировки угла наклона спинки (потяните соответствующий тросик и одновременно потяните спинку за поручень) до первого положения
- убедитесь в надежности блокировки фиксаторов механизма (блокировка фиксатора сопровождается четким щелчком)



Подножка с опорой стоп



Для компактного размера кресла-коляски при транспортировке подножка и опора стоп находятся в «сложенном» положении

- поверните (опустите) подставку для ног



Если кресло-коляска оборудовано (ОПЦИЯ!!!) подножкой с регулировкой по углу наклона (в коленном суставе), то для удобства транспортировки, угол наклона подножки можно изменить.

- установите подножку в необходимое положение



- зафиксируйте специальной ручкой-рычагом
- нажмите на кнопку и переместите ручку-рычаг в нужное положение

Пелоты (опоры) тазового отдела



Если кресло-коляска оборудовано (ОПЦИЯ!!!) стандартными пелотами (опорами) тазового отдела, то для наиболее компактного размера кресла-коляски при транспортировке, их необходимо демонтировать

Для монтажа пелотов (опор) тазового отдела необходимо сделать следующее:

- крепление опор осуществляется при помощи специальных кронштейнов
- установите опоры для бедер в нужное положение на пластине сиденья
- установите крепежные элементы сверху, как показано на рисунке



- зафиксируйте крепежные элементы (барашками) под сиденьем
- осуществите те же действия с противоположной стороны



Если кресло-коляска оборудовано (ОПЦИЯ!!!) регулируемыми опорами тазового отдела, то крепление таких опор осуществляется таким же образом, как крепление стандартных опор, а затем необходимо

- установить опоры на кронштейне (как показано на рисунке)
- осуществить те же действия с противоположной стороны

Подголовник/пелоты (опоры) головы



Кресло-коляска оборудовано комплектующими и опциями, которые Пользователь выбрал в момент заказа кресла-коляски.

Если кресло-коляска оборудовано подголовником, то крепление подголовника осуществляется к спинке кресла-коляски при помощи специальных крепежных элементов



Для монтажа подголовника необходимо сделать следующее:

- установите подголовник в нужное положение на спинке кресла-коляски
- установите крепежные элементы спереди, как показано на рисунке



- зафиксируйте крепежные элементы соответствующими гайками, как показано на рисунке
- осуществите те же действия с противоположной стороны

Пелоты (опоры) шейного отдела



Кресло-коляска оборудовано комплектующими и опциями, которые Пользователь выбрал в момент заказа кресла-коляски.

Если кресло-коляска оборудовано пелотами (опорами) шейного отдела, то крепление осуществляется к спинке кресла-коляски при помощи специальных крепежных элементов.



Для монтажа необходимо сделать следующее:

- установите пелоты (опоры) шейного отдела с алюминиевыми направляющими в нужное положение на спинке кресла-коляски
- установите крепежные элементы спереди, как показано на рисунке (потребуется торцевой ключ).



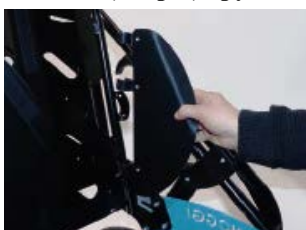
Пелоты (опоры) шейного отдела можно регулировать по высоте.

Варианты регулировки:

- слева – нижнее положение
- справа – верхнее положение

После установки/регулировки необходимо вернуть на место верхнюю часть обивки (1).

Пелоты (опоры) грудного отдела



Если кресло-коляска оборудовано (ОПЦИЯ!!!) **стандартными пелотами (опорами) грудного отдела**, то для наиболее компактного размера кресла-коляски при транспортировке, их необходимо демонтировать.

- крепление опор осуществляется при помощи специальных кронштейнов

Обивка сиденья, спинки, пелотов (опор), подголовника



Обивка сиденья

- наденьте обивку сиденья и зафиксируйте её под передним краем сиденья при помощи специальных застежек
- затем зафиксируйте обивку у заднего края сиденья при помощи специальных застежек



Обивка стандартных пелотов (опор) тазового отдела

- наденьте обивку пелота (опоры), как показано на рисунке в направлении «спереди-назад», так чтобы мягкая сторона была обращена к сиденью и закрепите ее застежками-липучками
- на рисунке изображено кресло-коляска с обивкой сиденья, спинки и стандартных пелотов (опор) тазового отдела



Обивка регулируемых пелотов (опор) тазового отдела

- наденьте обивку пелота (опоры), как показано на рисунке в направлении «спереди-назад», так чтобы мягкая сторона была обращена к сиденью и закрепите ее застежками-липучками



Обивка подголовника/пелотов (опор) головы

- наденьте обивку пелота (опоры), как показано на рисунке в направлении «снизу-вверх», так чтобы мягкая сторона была обращена к спинке
- зафиксируйте застежкой-молнией



Обивка стандартных пелотов (опор) грудного отдела

- наденьте обивку пелота (опоры), как показано на рисунке в направлении «сверху-вниз», так чтобы мягкая сторона была обращена к спинке и закрепите ее застежками-липучками
- на рисунке изображено кресло-коляска с обивкой спинки и стандартных пелотов (опор) грудного отдела



Обивка спинки

- наденьте обивку на спинку кресла-коляски, как показано на рисунке в направлении «сверху-вниз» и зафиксируйте её при помощи застежки
- нижний край обивки пропустите между спинкой и сиденьем кресла-коляски, как показано на рисунке и зафиксируйте её при помощи застежки

Складывание кресла-коляски



- заблокируйте колёса центральным (ножным) тормозом
- при наличии барабанного тормоза – заблокируйте колёса нажав на соответствующие клавиши на рукоятках



Чтобы кресло-коляска при складывании получилось максимально компактным необходимо осуществить следующие действия:

- демонтируйте пелоты (опоры) тазового отдела
- демонтируйте пелоты (опоры) грудного отдела
- сложите спинку вперед к сиденью (максимально возможное положение)



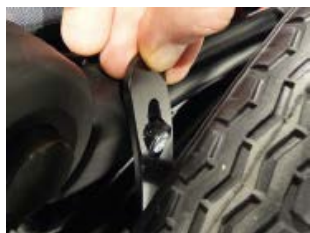
- измените угол наклона подножки (поднимите вверх)
- измените угол наклона опоры стоп (сложите к подножке)



- встаньте позади кресла-коляски, разблокируйте соответствующие фиксаторы и потяните ручку для толкания вперед.



- переместите ручку для толкания вперед, как показано на рисунке
- установите ручку для толкания, как показано на рисунке



Фиксатор транспортировочный (защита от раскладывания)

- установите фиксатор, как показано на рисунке
- приподнимайте раму вверх до блокировки фиксатора

Раскладывание кресла-коляски



- снимите транспортировочный фиксатор (на передней раме слева)



- установите спинку в вертикальное положение (потяните соответствующий тросик)
- одной рукой надавливайте на спинку, а другой рукой потяните ручку для толкания на себя



- тяните ручку для толкания назад до тех пор, пока не заблокируется специальный защитный фиксатор механизма раскладывания кресла-коляски (блокировка фиксатора сопровождается четким щелчком)
- убедитесь в надежности блокировок специальных фиксаторов механизма раскладывания кресла-коляски



- измените угол наклона подножки (опустите вниз)
- измените угол наклона опоры стоп
- установите необходимый угол наклона спинки
- установите необходимый угол наклона ручки для толкания
- при необходимости установите пелоты (тазового и/или грудного отдела)

5. Регулировки кресла-коляски

5.1 Тормоз парковочный



Для того чтобы заблокировать колёса кресла-коляски надавите ногой вниз на педаль-рычаг и слегка покатайте кресло-коляску назад или вперед (чтобы стопорный штифт зафиксировался в тормозном диске).

Не применяйте чрезмерных усилий, при блокировке колес, т.к. может произойти повреждение быстросъемной системы колес!



ВНИМАНИЕ!

Тормоза, блокирующие колеса, являются парковочными тормозами и не предназначены для торможения кресла-коляски во время его движения. Внезапная остановка кресла-коляски может привести к падению.

Для разблокировки колес необходимо потянуть педаль-рычаг вверх.

5.2 Ручки для толкания: регулировка по высоте (ОПЦИЯ!!!)



Для осуществления данной регулировки необходимо выполнить следующие действия:

- нажмите на кнопки с двух сторон
- поворачивайте ручку для толкания (вверх/вниз) до необходимого положения

5.3 Сиденье: регулировка по глубине, ширине и углу наклона



Для регулировки сиденья по глубине

- ослабьте крепежные элементы (под панелью сиденья с двух сторон кресла-коляски) и, перемещая сиденье, установите необходимую глубину сиденья

Для надежной фиксации сиденья крепежные элементы должны располагаться на максимальном расстоянии друг от друга



Совершив какие-либо регулировки кресла-коляски, убедитесь в надежности фиксации, ранее ослабленных регулировочных узлов!



Для регулировки сиденья по ширине

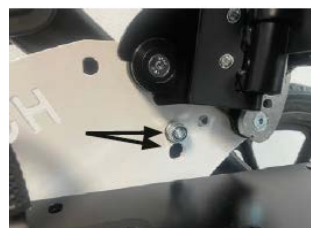
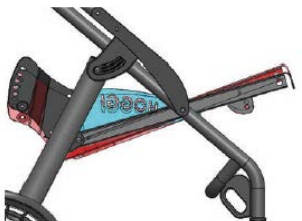
- ослабьте крепежные элементы (под сиденьем) и, перемещая опоры тазового отдела, установите необходимую ширину сиденья



Совершив какие-либо регулировки кресла-коляски, убедитесь в надежности фиксации, ранее ослабленных регулировочных узлов!



- на рисунке стрелками изображены возможные регулировки пелотов (опор) тазового отдела - они регулируются по ширине, глубине и углу наклона (повороту)



Регулировка сиденья по углу наклона осуществляется при помощи соответствующего адаптера.

Угол наклона сиденья зависит от выбранного места соединения:

- соединение в верхнем отверстии: min угол наклона
- соединение в нижнем отверстии: max угол наклона

5.4 Держатель (кронштейн) для поручня/столика



Для того, чтобы установить на кресло-коляску поручень или столик необходимо предварительно установить соответствующий держатель (кронштейн). Для наибольшего комфорта Пользователя держатель (кронштейн) можно отрегулировать по глубине

5.5 Пелоты (опоры) тазового отдела: стандартные



Если кресло-коляска оборудовано стандартными опорами тазового отдела, то их можно отрегулировать по глубине, ширине и углу наклона (поворота), ослабив крепежные элементы под сиденьем



Совершив какие-либо регулировки кресла-коляски, убедитесь в надежности фиксации, ранее ослабленных регулировочных узлов!

5.6 Пелоты (опоры) тазового отдела: регулируемые



Кресло-коляска оборудовано регулируемыми пелотами (опорами) тазового отдела, которые можно отрегулировать как **по высоте** (в вертикальной плоскости): для этого необходимо ослабить крепежные элементы на самой опоре, так и по глубине, ширине и углу наклона (поворота) для этого необходимо ослабить крепежные элементы под сиденьем



Совершив какие-либо регулировки кресла-коляски, убедитесь в надежности фиксации, ранее ослабленных регулировочных узлов!

5.7 Спинка: регулировка по высоте



• ослабьте крепежные элементы («барашки» внизу спинки и гайки вверху) и, передвигая спинку, отрегулируйте комфортную высоту)



Совершив какие-либо регулировки кресла-коляски, убедитесь в надежности фиксации, ранее ослабленных регулировочных узлов!

5.8 Спинка: регулировка по углу наклона



• заблокируйте колёса тормозом
• встаньте позади кресла-коляски, одной рукой разблокируйте фиксаторы угла наклона спинки (потяните соответствующий тросик), а другой рукой тяните спинку на себя



ВНИМАНИЕ!

Перед эксплуатацией кресла-коляски, убедитесь в надежности фиксации спинки!

5.9 Подножка, регулируемая по углу наклона (в коленном суставе)



Если кресло-коляска оборудовано (ОПЦИЯ!!!) подножкой с регулировкой по углу наклона (в коленном суставе), то регулировка осуществляется следующим образом:

• заблокируйте колёса тормозом
• встаньте спереди кресла-коляски; одной рукой поддерживайте подножку, а другой ослабьте фиксатор - специальную ручку-рычаг



• установите подножку в необходимое положение и зафиксируйте специальной ручкой-рычагом.

5.10 Подножка, регулировка по длине



Регулировка осуществляется следующим образом:

- заблокируйте колёса тормозом
- встаньте спереди кресла-коляски; одной рукой поддерживайте опору стоп, а другой разблокируйте крепежные элементы



- установите опору для стоп в необходимое положение и зафиксируйте крепежными элементами



Совершив какие-либо регулировки кресла-коляски, убедитесь в надежности фиксации, ранее ослабленных регулировочных узлов!

5.11 Опора стоп, складная: регулировка по глубине и углу наклона (ОПЦИЯ!!!)



Кресло-коляска оборудовано опорой стоп, которую Пользователь выбрал в момент заказа кресла-коляски.

Для осуществления регулировки необходимо выполнить следующие действия:

- ослабьте крепежные элементы с обратной стороны опоры, придайте опоре стоп необходимое положение и зафиксируйте крепежные элементы

Такая регулировка изменит положение ног Пользователя (угол наклона).

5.12 Фиксатор положения опоры для стоп (ОПЦИЯ!!!)



Для того чтобы опору стоп можно было быстро сложить для транспортировки кресла-коляски и быстро «разложить» до выбранного положения, необходим фиксатор положения опоры стоп.

Если кресло-коляска оборудовано (ОПЦИЯ!!!) фиксатором положения опоры стоп: опору стоп можно сложить вверх, если потянуть за кольцо. Когда опора стоп «разложена», она автоматически зафиксируется в этом положении.



Совершив какие-либо регулировки кресла-коляски, убедитесь в надежности фиксации, ранее ослабленных регулировочных узлов!

5.13 Колесо заднее: быстросъемное



При транспортировке, для того чтобы кресло-коляска было более компактным, необходимо демонтировать задние колеса:

- нажмите на фиксатор-скобу быстросъемной оси
- демонтируйте колесо с быстросъемным механизмом из втулки оси заднего колеса



ИЛИ

- нажмите на фиксатор-кнопку быстросъемной оси
- демонтируйте колесо с быстросъемным механизмом из втулки оси заднего колеса

5.14 Колесо пневматическое (ОПЦИЯ!!!)



Если кресло-коляска оборудовано колесами с пневматическими шинами, то перед эксплуатацией кресла-коляски необходимо проверить давление в шинах.

Требуемое давление указано на боковой поверхности шины.

6. Опции (аксессуары, дополнительные принадлежности)

Все опции (аксессуары, дополнительные принадлежности), не установленные производителем, должны устанавливаться только квалифицированными специалистами.

Следующие сведения по установке опций (аксессуаров, дополнительных принадлежностей) являются информационными, все установки должны быть выполнены квалифицированными специалистами.



Ремни опций длиннее, чем требуется (универсальные, для любого аксессуара). Необходимо укоротить длину ремней, чтобы не допустить их застревания. Чтобы края ремня не изнашивались, их можно опалить пламенем (например, с помощью зажигалки).

6.1 Блокиратор передних колес (фиксация направления движения)



Для бóльшей маневренности кресла-коляски его передние колеса свободно вращаются вокруг своей оси, но для того, чтобы креслом-коляской было удобнее управлять на неровных поверхностях передние колеса необходимо заблокировать от вращения.

- чтобы заблокировать колесо от вращения необходимо повернуть блокиратор на 90°



- для того, чтобы разблокировать колесо необходимо потянуть на себя блокиратор и повернуть его на 90°

при необходимости можно скорректировать поворот вилки переднего колеса

6.2 Корзина для мелочей: стандартная



Кресло-коляска оборудовано комплектующими и опциями, которые Пользователь выбрал в момент заказа кресла-коляски.

Если кресло-коляска оборудовано стандартной корзиной для мелочей, то кресло-коляску можно складывать, не снимая корзину

Корзина крепится к раме при помощи системы Velcro (липучки)

- зафиксируйте застежки Velcro (липучки) на раме



На рисунке изображено кресло-коляска в сложенном виде, включая корзину для мелочей



Не превышайте максимально допустимую нагрузку на дополнительные принадлежности к креслу-коляске, такие как: корзины для мелочей и сумки для аксессуаров!

6.3 Подголовник/пелоты (опоры) головы: стандартная версия



Кресло-коляска оборудовано комплектующими и опциями, которые Пользователь выбрал в момент заказа кресла-коляски.

Если кресло-коляска оборудовано подголовником/пелотами (опорами) головы стандартной версии, то крепление подголовника осуществляется к спинке кресла-коляски при помощи специальных крепежных элементов.

Для того чтобы осуществить монтаж/демонтаж и/или регулировку подголовника расстегните обивку спинки кресла-коляски.



Регулировка подголовника по ширине осуществляется следующим образом:

- ослабьте крепежные элементы, установите необходимую ширину подголовника, зафиксируйте крепежные элементы

Для дополнительного уменьшения ширины подголовника необходимо приклеить самоклеящиеся поролоновые накладки к левой и/или правой части подголовника.



- наденьте обивку на подголовник кресла-коляски

Регулировка подголовника по высоте осуществляется при помощи регулировки спинки по высоте.

6.4 Подголовник/пелоты (опоры) головы: низкая версия



Кресло-коляска оборудовано комплектующими и опциями, которые пользователь выбрал в момент заказа кресла-коляски.

Если кресло-коляска оборудовано подголовником/пелотами (опорами) головы низкой версии, то крепление подголовника осуществляется к спинке кресла-коляски при помощи специальных крепежных элементов.

Для того чтобы осуществить монтаж/демонтаж и/или регулировку подголовника расстегните обивку спинки кресла-коляски.



Регулировка подголовника по ширине осуществляется следующим образом:

- ослабьте крепежные элементы, установите необходимую ширину подголовника, зафиксируйте крепежные элементы
- наденьте обивку на подголовник кресла-коляски

Регулировка подголовника по высоте осуществляется при помощи регулировки спинки по высоте.

6.5 Ремень фиксирующий Поясной



Кресло-коляска оборудовано комплектующими и опциями, которые Пользователь выбрал в момент заказа кресла-коляски.

Для установки ремня необходимо выполнить следующие действия:

- протяните свободный край ремня (без замка-фиксатора) через регулировочную пряжку
- затем протяните этот же край ремня через соответствующую прорезь в кронштейне бокового основания спинки.



- протяните этот же край ремня снова через регулировочную пряжку
- осуществите те же действия с противоположным краем ремня

Длина свободного края ремня определяет длину ремня, который будет фиксировать Пользователя в кресле-коляске.



- затем соедините защелку и замок-фиксатор (до щелчка) и таким образом заблокируйте ремень

Разблокировать ремень можно нажав на красную клавишу замка-фиксатора.

Когда ремень заблокирован, его длину можно отрегулировать, потянув за свободный край ремня.

6.6 Ремень фиксирующий Четырехточечный

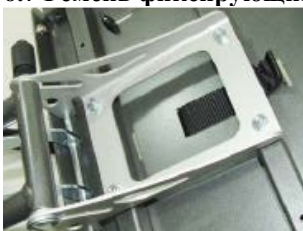


Кресло-коляска оборудовано теми комплектующими и опциями, которые Пользователь выбрал в момент заказа кресла-коляски.
Устанавливать ремень должен квалифицированный специалист.
Разблокировать ремень можно при помощи замка-фиксатора.
Когда ремень заблокирован, его длину можно отрегулировать, потянув за свободный край ремня.



Необходимо снять обивку сиденья и установить ремень - проденьте его края через отверстия опоры тазового отдела.
Затем протяните свободный край ремня снова через регулировочную пряжку.

6.7 Ремень фиксирующий Пятиточечный



Кресло-коляска оборудовано теми комплектующими и опциями, которые Пользователь выбрал в момент заказа кресла-коляски.
Устанавливать ремень должен квалифицированный специалист.
Необходимо снять обивку сиденья и ослабить крепежные элементы кронштейна подножки. Для индивидуальной регулировки ремня под анатомические особенности ребенка предусмотрено несколько отверстий - после регулировки глубины сиденья выберите одно из отверстий, чтобы продеть сквозь него край ремня.



- снимите с ремня регулировочные пряжки и замок-фиксатор
- проденьте край ремня сквозь выбранное отверстие сиденья
- зафиксируйте крепежные элементы кронштейна подножки
- наденьте обивку на сиденье и проденьте край ремня сквозь отверстие в обивке
- установите на ремень регулировочные пряжки и замок-фиксатор

Установка и регулировка изложены в пункте инструкции «Ремень фиксирующий Поясной».



- проденьте плечевые ремни вместе с накладками через специальные отверстия в спинке.
- зафиксируйте плечевые ремни к спинке

Установка и регулировка изложены в пункте инструкции «Ремень фиксирующий Поясной».
Соедините плечевые ремни вместе.



Наплечные ремни должны быть установлены таким образом, чтобы регулировочные пряжки находились на мягких накладках.
Установка и регулировка изложены в пункте инструкции «Ремень фиксирующий Поясной».



Для того чтобы **растянуть ремень фиксирующий Пятиточечный** сделайте следующее:

- нажмите на красную клавишу замка-фиксатора
- нажмите на застежки-фиксаторы, регулирующие длину ремня, и вытяните ремень таким образом, чтобы в застежках-фиксаторах оставалось приблизительно 5см от края ремня.
- ослабленный ремень позволит Вам переместить ребенка из кресла-коляски.



Для фиксации ребенка ремнем фиксирующим Пятиточечным:

- посадите ребенка в кресло-коляску
- проведите локоть ребенка через одну из петель ремня, затем предплечье и кисть руки
- повторите эти действия с другой рукой ребенка
- заблокируйте замок-фиксатор
- отрегулируйте длину ремня (наплечные и поясную части)

6.8 Ремень фиксирующий для стоп



Кресло-коляска оборудовано теми комплектующими и опциями, которые Пользователь выбрал в момент заказа кресла-коляски.

Проденьте ремень через специальные кольца поверх ноги ребенка. Пятка ребенка должна быть плотно прижата к упору на опоре стоп. Заблокируйте замок-фиксатор. Замок-фиксатор всегда должен быть снаружи. Отрегулируйте длину ремня для надежной фиксации стопы.

Разблокировать ремень можно при помощи замка-фиксатора.

6.9 Ремень фиксирующий для голеностопа



Кресло-коляска оборудовано теми комплектующими и опциями, которые Пользователь выбрал в момент заказа кресла-коляски.

С помощью ремня для голеностопа можно зафиксировать ноги ребенка в комфортном положении. Ремень крепится к специальным кронштейнам, расположенным на опоре стопы. Пятка ребенка должна быть плотно прижата к упору на опоре стоп.

Ремни фиксируются при помощи застежки Velcro (липучка). Замок-фиксатор всегда должен быть снаружи.

6.10 Ремень фиксирующий для паховой области - «Штаны»



Кресло-коляска оборудовано теми комплектующими и опциями, которые Пользователь выбрал в момент заказа кресла-коляски.

Устанавливать ремень должен квалифицированный специалист.

Установка верхней части ремня

Проденьте ремень (край с «петлей») через специальное отверстие в нижней части спинки, затем протяните свободный край сквозь петлю и затяните ремень.



- протяните свободный край ремня через регулировочную пряжку



Установка нижней части ремня

Расположите нижнюю часть ремня (с замком-фиксатором) на поверхности сиденья фиксатором вниз.

Внимание!



Ремни опций длиннее, чем требуется (универсальные, для любого аксессуара). Необходимо укоротить длину ремней, чтобы не допустить их попадания и застревания в зоне регулировки.



Проденьте край ремня между сиденьем и спинкой. При помощи крепежных элементов зафиксируйте край ремня под сиденьем.

При необходимости отрегулируйте длину ремня.



Для **фиксации ребенка ремнем для паховой области:**

- нижняя часть ремня (с замком-фиксатором) должна располагаться на поверхности сиденья фиксатором вниз
- посадите ребенка в кресло-коляску
- нижнюю часть ремня расположите поверх ноги ребенка (обхватив ногу)
- заблокируйте замок-фиксатор, соединив верхнюю и нижнюю часть ремня
- повторите эти действия с другой ногой ребенка

Отрегулируйте длину ремня для надежной фиксации ног

Разблокировать ремень можно при помощи замка-фиксатора.

6.11 Абдуктор



Кресло-коляска оборудовано теми комплектующими и опциями, которые Пользователь выбрал в момент заказа кресла-коляски.

Варианты установки абдуктора:

- слева – фиксированный
- справа – съемный/откидной



Если кресло-коляска оборудовано съемным/откидным абдуктором, то для наиболее комфортного перемещения Пользователя в/из кресла-коляски можно снять или отклонить абдуктор, нажав на фиксатор-блокиратор.



Чтобы установить абдуктор (съемный/откидной):

Встаньте перед креслом-коляской, установите абдуктор в соответствующий кронштейн и поверните его вверх до фиксации (блокировка фиксатора сопровождается четким щелчком).

6.12 Держатель (кронштейн) для поручня/столика

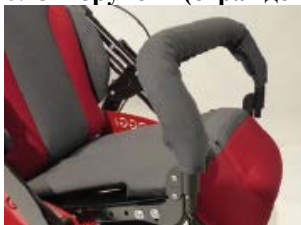


Кресло-коляска оборудовано теми комплектующими и опциями, которые Пользователь выбрал в момент заказа кресла-коляски

Для того, чтобы установить на кресло-коляску поручень или столик необходимо предварительно установить соответствующий держатель.

Для наибольшего комфорта Пользователя держатель можно отрегулировать по глубине.

6.13 Поручень (ограждение для ребенка)



Кресло-коляска оборудовано теми комплектующими и опциями, которые Пользователь выбрал в момент заказа кресла-коляски.

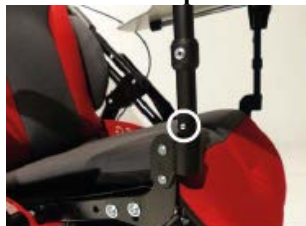
Если кресло-коляска оборудовано поручнем, то для его **установки** выполните следующие действия: установите кронштейн поручня (длинный) в держатель для поручня/столика, затем установите кронштейн поручня (короткий), нажав на блокиратор.



Чтобы **демонтировать** поручень выполните следующие действия:

- нажмите на блокиратор и потяните поручень вверх.
- Чехол поручня можно стирать, предварительно, сняв его с поручня.

6.14 Столик терапевтический



Кресло-коляска оборудовано теми комплектующими и опциями, которые Пользователь выбрал в момент заказа кресла-коляски.

Столик может быть с фиксированной высотой и регулируемой.

Если кресло-коляска оборудовано столиком, то для его **установки** выполните следующие действия:

- нажмите на пружинный фиксатор на кронштейнах столика и установите кронштейны во втулки до фиксации (блокировка фиксатора сопровождается четким щелчком).



Чтобы **демонтировать** столик выполните следующие действия:

- нажмите на блокиратор и потяните столик вверх.



При помощи регулировочной ручки-рычага можно регулировать столик по глубине и углу наклона.

Если кресло-коляска оборудовано столиком с регулируемой высотой, то регулировка осуществляется при помощи регулировочной ручки-рычага.



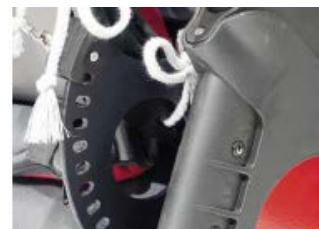
Не превышайте максимально допустимую нагрузку на дополнительные принадлежности к креслу-коляске, такие как: столик!

6.15 Чехол (мешок) для ног



Кресло-коляска оборудовано теми комплектующими и опциями, которые Пользователь выбрал в момент заказа кресла-коляски.

При помощи застежки-молнии чехол для ног легко открыть.



Верхняя часть чехла крепится к раме спинки кресла-коляски.

Нижняя часть чехла крепится к раме сиденья кресла-коляски.

6.16 Вставка из овчины в чехол (мешок) для ног



Кресло-коляска оборудовано теми комплектующими и опциями, которые Пользователь выбрал в момент заказа кресла-коляски.

Для наибольшего комфорта Пользователя в холодное время года чехол (мешок) для ног можно утеплить при помощи вставки из овчины.

6.17 Накидка-дождевик нейлоновый (непрозрачный)



Кресло-коляска оборудовано теми комплектующими и опциями, которые Пользователь выбрал в момент заказа кресла-коляски.

С помощью застежки-молнии зафиксируйте накидку-дождевик поверх головы ребенка, затем разверните верхний край дождевика над спинкой кресла-коляски и нижний край над опорой стоп.

6.18 Крыша/капюшон



Кресло-коляска оборудовано теми комплектующими и опциями, которые Пользователь выбрал в момент заказа кресла-коляски.

Для монтажа крыши необходимо установить специальные кронштейны-адаптеры.

- ослабьте крепежные элементы на спинке кресла-коляски и извлеките вставку из основания спинки.

- установите оба адаптера на направляющие, как показано на рисунке.

- переместите адаптеры вверх по направляющим и установите их на указанной высоте.

- зафиксируйте адаптеры с обеих сторон

Для регулировки угла наклона крыши/капюшона используются регулируемые храповые шарниры.

6.19 Дождевик прозрачный



Кресло-коляска оборудовано теми комплектующими и опциями, которые Пользователь выбрал в момент заказа кресла-коляски.

Разверните верхний край дождевика над крышей/капюшоном кресла-коляски и нижний край над опорой для стоп.

6.20 Тормоз барабанный



Кресло-коляска оборудовано теми комплектующими и опциями, которые Пользователь выбрал в момент заказа кресла-коляски.

В дополнение к тормозу парковочному, кресло-коляска может быть оснащено тормозом барабанным - при нажатии на ручку-рычаг блокируются задние колеса.



Сила торможения может быть отрегулирована специальным винтом.



Совершив какие-либо регулировки кресла-коляски, убедитесь в надежности фиксации, ранее ослабленных регулировочных узлов!

6.21 Тормоз барабанный с фиксатором



Кресло-коляска оборудовано теми комплектующими и опциями, которые Пользователь выбрал в момент заказа кресла-коляски.

Для активации тормоза необходимо нажать на рычаг управления тормозом и заблокировать положение рычага фиксатором (блокировка фиксатора сопровождается четким щелчком).

При повторном нажатии на рукоятку, фиксатор разблокируется и тормоз деактивируется.



Сила торможения может быть отрегулирована специальным винтом.



Совершив какие-либо регулировки кресла-коляски, убедитесь в надежности фиксации, ранее ослабленных регулировочных узлов!

6.22 Платформа BUGGY – платформа к креслу-коляске для второго ребенка



Кресло-коляска оборудовано теми комплектующими и опциями, которые Пользователь выбрал в момент заказа кресла-коляски

Для того чтобы можно было одновременно перевозить при помощи кресла-коляски двоих детей (одного в кресле-коляске, второго на специальной платформе), к креслу-коляске можно присоединить платформу BUGGY.

Фиксаторы платформы необходимо установить на заднюю раму кресла-коляски, над задними колесами.



Не превышайте максимально допустимую нагрузку на дополнительные принадлежности к креслу-коляске, такие как: Платформа BUGGY!

6.23 Зонтик солнцезащитный



Кресло-коляска оборудовано теми комплектующими и опциями, которые Пользователь выбрал в момент заказа кресла-коляски

Для защиты от солнца на кресло-коляску можно установить зонтик

Для монтажа зонтика необходимо установить специальный кронштейн-адаптер на ручку кресла-коляски, а затем установить зонтик в кронштейн-адаптер.

Кронштейн-адаптер не надо демонтировать при складывании кресла-коляски.

6.24 Сумка для аксессуаров на ручки кресла-коляски



Кресло-коляска оборудовано теми комплектующими и опциями, которые Пользователь выбрал в момент заказа кресла-коляски.

Вместительная сумка для аксессуаров (бутылочки, подгузники и т.д.) Мягкие накладки для комфортного ношения на плече, удобное крепление к ручке кресла-коляски.



Прикрепление к креслу-коляске тяжелых сумок или другого груза к ручкам для толкания может неблагоприятно повлиять на устойчивость кресла-коляски.

6.25 Стереосистема



Кресло-коляска оборудовано теми комплектующими и опциями, которые Пользователь выбрал в момент заказа кресла-коляски.

Стереосистема состоит из двух динамиков и кабеля с разъемом.

Динамики можно установить в специальный подголовник.

7. Транспортировка

7.1 В багажнике транспортного средства



Кресло-коляску, можно перевозить в багажнике автомобиля в сложенном виде.

Чтобы кресло-коляска при складывании получилось максимально компактным необходимо осуществить следующие действия:

- демонтируйте пелоты (опоры) тазового отдела
- демонтируйте пелоты (опоры) грудного отдела
- сложите спинку вперед к сиденью (максимально возможное положение)

7.2 В качестве сиденья в транспортном средстве



Кресло-коляска может использоваться в качестве сиденья в транспортном средстве только при использовании специальной системы фиксации кресла-коляски.



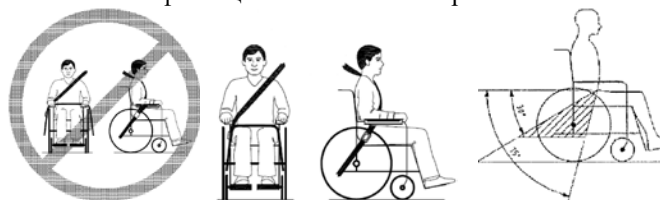
ВНИМАНИЕ!

Рекомендуем всегда использовать специальную систему крепления фиксации кресла-коляски, так как это единственный способ обеспечить оптимальную защиту Пользователя при несчастном случае.

Система фиксации кресла-коляски



Система фиксации Пользователя кресла-коляски



8. Техническое обслуживание и уход

Оборудование одобрено европейским сообществом. Настоящим Производитель гарантирует, что данное оборудование соответствует всем нормам (EU) 2017/745.

Исправность оборудования, особенно тормоза колес, необходимо проверять перед каждым использованием.

Нижеследующие проверки должны осуществляться Пользователем в указанные промежутки времени.

Отказ от проведения таких проверок приводит к аннулированию гарантии.

Проверка	Ежедневно	Еженедельно	Ежемесячно
Тормоза колес	X		
Функция быстросъемного колеса	X		
Резьбовые соединения		X	
Давление воздуха в пневматических шинах		X	
Надежность фиксации опоры стоп		X	
Регулировочные узлы			X
Загрязнение подшипников			X
Визуальный осмотр изнашиваемых частей: колеса, подшипники и т.д.			X

При обнаружении каких-либо дефектов, пожалуйста, обратитесь к Вашему официальному дилеру компании HOGGI, чтобы устранить неисправности. Рекомендуется ежегодно производить техническое обслуживание оборудования Вашим официальным дилером.

ИНСТРУКЦИИ ПО УХОДУ И ТЕХНИЧЕСКОМУ ОБСЛУЖИВАНИЮ

- Очищайте раму и пластиковые части оборудования, используя неагрессивное моющее средство.
- В большинстве случаев, достаточно протирать оборудование влажной тряпочкой.
- Не используйте оборудование в соленой воде.
- Песок и другие частицы могут повредить подшипники колес.
- После эксплуатации оборудования протрите его насухо как можно скорее.
- Грязь часто скапливается между колесом и кожухом колеса. Это может затруднить вращение колес.
- Чаще проверяйте резьбовые соединения, особенно в начале пользования оборудованием и после осуществления регулировок. Если резьбовые соединения постоянно ослабевают, обратитесь к дилеру.
- Систематически проводите чистку шасси (рамы) перед хранением



Производитель:

HOGGI GmbH

Eulerstraße 27 • 56235 Ransbach-Baumbach • Deutschland

Telefon: (+49) 2623 / 92 499-0

E-mail: info@hoggi.de • www.hoggi.de